

Présentation de la ville

Kamp-Lintfort :

- Le centre d'une zone d'influence importante
- Une ville dans laquelle on habite, on fait ses courses, on travaille et on étudie
- Une ville dans laquelle il fait bon vivre
- La ville natale et l'avenir d'environ 40 000 personnes

Kamp-Lintfort offre tout ce que l'on attend d'une ville moderne de cette taille et même beaucoup plus.



La ville actuelle de Kamp-Lintfort puise l'une de ses deux racines dans l'activité économique et culturelle de l'abbaye cistercienne de Kamp. Celle-ci fut fondée en 1123 par douze moines de l'abbaye lorraine de Morimond (aujourd'hui en Champagne-Ardenne). Ils la bâtirent dans une région isolée qui fut nommée « Camp » (« champ » en latin), appellation générale. L'abbaye de Kamp, pre-

mière succursale de cet ordre en Allemagne, fut également à l'origine de la partie de la ville nommée Kamp. Dès les premiers siècles qui suivirent sa fondation, l'abbaye connut une période de prospérité remarquable et fit construire environ 100 succursales, non seulement en Allemagne, mais aussi dans la région baltique, jusqu'à Riga. L'abbaye de Kamp fut ainsi un vecteur de la culture occidentale pour l'Est de l'Europe qui n'était pas encore christianisé à l'époque. Au fil du temps, les cisterciens établis sur le mont « Kamper Berg » devinrent l'un des centres artistiques et culturels les plus importants de la Basse-Rhénanie.

Kamp-Lintfort prit réellement son essor au début du XXe siècle après une histoire variée et longue de plus de 700 ans grâce à la découverte des terrains houillers. Pour la région de Kamp-Lintfort, située à l'écart des grandes voies de communication et comptant à peine 3 700 habitants au début du XXe siècle, une nouvelle époque venait de commencer. Une mine dotée de deux puits fut construite, qui devint ensuite le cœur de la nouvelle activité industrielle sur ce site au cours du XXe siècle. Avec détermination et en relativement peu de temps apparurent « en pleine campagne » des briqueteries, des cités ouvrières, des centres commerciaux, de nouvelles écoles, des édifices sacrés, des rues et des places qui marquent encore aujourd'hui l'image du centre-ville. En 1912, la mine de charbon franco-allemande Friedrich Heinrich AG fut la première à entamer l'exploitation du site.



Aujourd'hui, la mine « Bergwerk West », dont dépend non seulement le siège d'extraction central Friedrich Heinrich mais aussi la mine Rossenray, mise en service seulement en 1963, demeure le seul site encore exploité sur la rive gauche du Rhin inférieur depuis la fin de l'année 2001. Le propriétaire prévoit de mettre un terme à l'exploitation à Kamp-Lintfort le 31/12/2012 et de fermer la mine. Depuis plus d'un

siècle, cette mine est un acteur essentiel de l'emploi à Kamp-Lintfort et, au niveau géographique, elle constitue aussi le cœur de la ville. Avec une superficie de près de 40 ha, la revitalisation et l'intégration de cet espace à la structure de l'habitat représentent un enjeu capital à l'avenir pour la ville de Kamp-Lintfort car ce projet aura des répercussions aussi bien sur les zones d'habitation voisines que sur l'infrastructure de l'ensemble de la ville.

Kamp-Lintfort est née de la fusion de six anciennes communes en 1934 ; forte de ses 28 200 habitants à l'époque, celle-ci formait une ville minière prospère lorsqu'elle obtint le statut de ville en 1950. Elle compte aujourd'hui environ 40 000 habitants. Depuis 1975, la ville de Kamp-Lintfort fait partie du district de Wesel et constitue le centre de l'agglomération de la rive gauche du Rhin dans le bassin de la Ruhr. Sa superficie est de 63,12 km² et elle dispose d'une salle polyvalente de 741 places, d'écoles de toute nature, d'une piscine couverte et en plein air et de nombreux autres équipements de loisir attrayants. Une offre sportive riche et variée est assurée par plusieurs gymnases et manèges qui accueillent des compétitions internationales ainsi qu'un grand nombre d'installations sportives et d'associations. De plus, la ville dispose d'un hôpital moderne de 300 lits et de quatre maisons de retraite et de santé. Depuis 2009, Kamp-Lintfort est en outre la ville d'accueil d'un nouvel établissement d'enseignement supérieur, la Hochschule Rhein-Waal.



La ville de Kamp-Lintfort se distingue aussi par la situation avantageuse des zones résidentielles modernes, proches des commerces du centre-ville et reliées entre elles par des espaces verts ; ainsi, les habitants peuvent faire facilement leurs courses dans d'excellentes conditions. Le centre-ville réaménagé de Kamp-Lintfort

De plus, sur son site Internet « Verkehrsinfo NRW », le Land de Rhénanie-du-Nord-Westphalie met gratuitement à disposition toutes les informations relatives au transport en Rhénanie-du-Nord-Westphalie.

Accès avec les transports en commun :

- Depuis Geldern : liaison directe avec le bus rapide SB 30
- Depuis Wesel : avec la ligne 68 jusqu'à la mairie de Moers-Utfort (Rathaus Moers-Utfort), puis avec la ligne 911 jusqu'à Kamp-Lintfort
- Depuis Rheinberg : avec la ligne 1
- Depuis Duisbourg : avec le bus rapide SB 30 via Moers

Accès en voiture particulière :

- Depuis le Nord et le Sud : via l'A 57, échangeur 8 Kreuz Kamp-Lintfort
- Depuis l'Ouest : via l'A 40, échangeur 7 Neukirchen-Vluyn
- Depuis l'Est : via l'A 42, échangeur 1 Kreuz Kamp-Lintfort

La carte suivante offre une vue d'ensemble des liaisons autoroutières qui permettent de se rendre à Kamp-Lintfort :

Connexion aux différentes infrastructures routières (route, rail, voie aérienne, voie navigable)

Infrastructure routière / moyens de transport	Lieu	Eloignement approximatif en km	Remarque
Autoroutes	Duisbourg	20	A 40 ou A 42
	Dusseldorf	40	A 57
	Krefeld	20	A 57
	Venlo	30	A 40
	Nijmegen	80	A 57
Aéroports	Dusseldorf (DUS)	40	
	Weeze-Niederrhein (NRN)	40	
	Cologne (CGN)	80	
			Zone d'atterrissage de Kamp-Lintfort : Zone d'atterrissage spéciale de Saalhoff, Téléphone +49 (0) 28 42 / 4 10 10, GPS : N 51°31'47 - E 6°32'33
Ports	Orsoy	10	
	Duisburg-Ruhrort	20	
	Rotterdam	200	
Gares	Rheinberg, Moers, Aldekerk, Geldern	de 10 à 15	Trafic urbain / régional, gare de marchandises, Bahnexpress
	Duisbourg	20	IC, EC, ICE
	Duisburg-Ruhrort	20	Gare de conteneurs, port franc

Jumelages

Les villes jumelées favorisent les relations amicales entre les villes. Pour de plus amples informations sur les jumelages, rendez-vous sur le site partnerschaftsverein-kamp-lintfort.de.

Chester-le-Street - Grande-Bretagne

Depuis 1981, Kamp-Lintfort est jumelée avec Chester-le-Street. La ville se trouve dans le comté de Durham au Nord-Est de l'Angleterre, à proximité de l'autoroute M 1 (Edimbourg-Londres). L'ancienne ville minière compte 52 000 habitants et s'étend sur environ 60 km². Elle fut bâtie sur un camp romain et formait un évêché au Moyen Age.

Depuis 2009, Chester-le-Street n'est plus autonome, elle représente un district (circonscription administrative locale) du comté de Durham.

Internet www.durham.gov.uk

Cambrai - France

Depuis 1989, Kamp-Lintfort est jumelée avec Cambrai. La ville du Nord de la France située au croisement des autoroutes A 2 Paris - Bruxelles et A 26 Calais - Reims est le chef-lieu d'un arrondissement de 32 communes et siège d'archevêché. Forte de 40 000 habitants, elle possède encore de nombreux bâtiments historiques en son centre, entre autres la cathédrale, la chapelle des Jésuites, les hôtels particuliers, la Maison Espagnole, la porte de Paris – un édifice fortifié qui permet l'accès à Cambrai par le sud.

Internet www.villedecambrai.com

Żory - Pologne

Le jumelage avec Żory a été instauré en 2004. La ville se trouve en Haute-Silésie, au Sud de la Pologne à la frontière avec la République Tchèque, à 38 km de Kattowice dans la plus grande région houillère polonaise. Dès 1272, elle se voit attribuer des droits urbains. Le centre-ville, qui date du Moyen Age et abrite l'église catholique du XIVe siècle, est presque entièrement conservé. Aujourd'hui, Żory compte environ 65.000 habitants.

Internet www.zory.pl

Edremit – Turquie

Depuis 2010, Kamp-Lintfort est jumelée avec Edremit. Forte d'environ 114 000 habitants dont 50 000 vivant au centre-ville, Edremit se situe dans la province de Balikesir, à l'Ouest de la Turquie entre la Mer de Marmara et la Mer Egée. La ville fut fondée en 1443 et l'histoire de la région remonte au temps des Grecs et des Romains. Ce n'est donc pas un hasard que les villes antiques de Troie et Pergame se trouvent à proximité. Le mont Ida, connu par la légende d'Artémis, fait également

partie de la ville. Sur le plan économique, la région vit principalement de la culture des oliviers et de plus en plus du tourisme.

Infrastructure sociale

Hochschule Rhein-Waal



La Hochschule Rhein-Waal existe depuis le 1^{er} mai 2009 et aspire à devenir très rapidement un établissement d'enseignement supérieur innovant à rayonnement international. Les sites se trouvent à Kamp-Lintfort et à Clèves. Jusqu'à l'achèvement du nouveau bâtiment prévu pour 2013, l'établissement se situe dans la Südstraße. Cette nouvelle construction verra le jour sur le terrain

ABC, au bord sud-ouest du centre-ville, à proximité directe du centre commercial EK3, actuellement en projet.

Le site de Kamp-Lintfort accueille l'unité de formation et de recherche Communication et environnement. Les études proposées sont en général des filières interdisciplinaires dans les domaines de l'informatique, du design, de l'environnement, de la technique, de la logistique, de la psychologie et des sciences économiques.

Hochschule Rhein-Waal

Suedstraße 8

47475 Kamp-Lintfort

Allemagne

Téléphone : +49 (0) 28 42 / 9 08 25 - 0

Fax : +49 (0) 28 21 / 8 06 73 - 160

Courriel : info@hochschule-rhein-waal.de

Internet : www.hochschule-rhein-waal.de

St. Bernhard-Hospital (Hôpital St Bernhard)

Composé de 10 cliniques spécialisées et équipé de 310 lits, l'hôpital St Bernhard constitue le pôle principal de l'assistance médicale à Kamp-Lintfort. En 2009, l'hôpital a obtenu pour la troisième fois une certification. Ces labels de qualité représentent une garantie aussi bien pour les patients que pour les médecins qui s'installent, lors de leur choix d'un centre hospitalier. Le centre de santé de l'hôpital St Bernhard propose de nombreux cours s'adressant à un public de tous âges, soucieux d'améliorer ou de conserver sa santé.



*St. Bernhard-Hospital
Kamp-Lintfort GmbH
Bürgermeister-Schmelzing-Straße 90
47475 Kamp-Lintfort
Allemagne
Téléphone : +49 (0) 28 42 / 708 - 0
(standard du service)
Fax : +49 (0) 28 42 / 708 - 352
Courriel : info@st-bernhard-hospital.de
Internet : www.st-bernhard-hospital.de*

Stadtbücherei Kamp-Lintfort (Bibliothèque municipale)



Lieu de rendez-vous culturel et d'apprentissage, prestataire d'informations, la bibliothèque municipale fait partie de l'équipement culturel de base de la ville de Kamp-Lintfort. Plus de 75 000 médias sont mis à disposition pour être empruntés : il ne s'agit pas seulement de livres, mais également de livres audio, de journaux, de magazines, de CD de musique, de DVD, de médias numériques et de jeux de tables et vidéo. Dotée de tables claires, de coins de lecture confortables, de postes informatiques et Internet, elle invite à lire, à travailler et à bouquiner dans ses espaces.

La bibliothèque en ligne (Web-OPAC)

Grâce à Web-OPAC, nous vous offrons la possibilité d'effectuer des recherches dans la collection de médias de la bibliothèque, de demander des renseignements sur les médias à emprunter, de réserver vous-même un titre emprunté (ou non emprunté), de demander des informations relatives à votre compte d'utilisateur, aux médias que vous avez empruntés ou aux frais encore impayés – tout est possible par Internet. Vous pouvez également prolonger vous-même le délai de prêt des médias empruntés.

Wir4-Onleihe

Depuis le bureau virtuel commun des bibliothèques des villes qui ont adopté Wir4, vous pouvez télécharger des eBooks, aBooks, ePaper et eVideos et les utiliser durant une certaine période.

Stadtbücherei
Am Rathaus
47475 Kamp-Lintfort
Allemagne
Téléphone : +49 (0) 28 42 / 912 - 385
Fax : +49 (0) 28 42 / 912 - 486
Courriel : stadtbuecherei@kamp-lintfort.de
Internet : www.kamp-lintfort.de/stadtbuecherei.

Culture



Les origines culturelles de la ville remontent jusqu'au XIIe siècle. Aujourd'hui, avec le centre culturel et spirituel, le jardin en terrasses en contrebas du site, la place et le musée du monastère, l'abbaye de Kamp est un havre de repos. En même temps, ce lieu prisé des touristes accueille un grand nombre d'activités culturelles, expositions, concerts ou théâtre en plein air.

Le musée de l'abbaye de Kamp présente l'histoire et la tradition séculaires de l'ordre cistercien. Le musée géologique met en valeur les trésors que l'activité minière a permis de découvrir dans les profondeurs sans oublier les plus de 1 000 pierres, minéraux et fossiles trouvés dans la région.

Par ailleurs, les bâtiments industriels tels que la salle dans laquelle étaient versés les salaires de la mine ou l'ABC-Keller sont mis à profit pour des événements culturels. L'offre culturelle toujours très variée va du chœur et du théâtre en salle à la musique rock et au cabaret musical dans la cave.

La salle polyvalente est appréciée pour l'accueil de manifestations, notamment pour l'offre théâtrale de la ville, mais aussi pour les différentes fêtes organisées par les associations et les organisations.

Les entreprises locales font la promotion de la culture au sein de la ville en proposant elles-mêmes des expositions au public ou en subventionnant des événements culturels.

Museum Kloster Kamp

Abteiplatz 24

47475 Kamp-Lintfort

Allemagne

Téléphone : +49 (0) 28 42 / 40 62

Horaires d'ouverture : du mardi au samedi de 14 h à 18 h, les dimanches et jours fériés de 11 h à 18 h

Geologisches Museum

Schulzentrum Moerser Straße

47475 Kamp-Lintfort

Allemagne

Téléphone : +49 (0) 28 42 / 60 44 34

Horaires d'ouverture : le mardi de 10 h à 12 h et sur rendez-vous

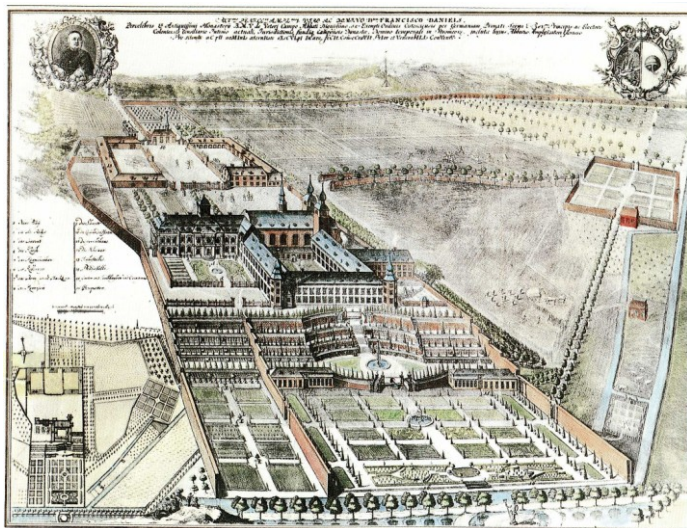
Curiosités

L'abbaye de Kamp

Abteiplatz 13

La première abbaye cistercienne sur le sol allemand constitua l'origine du quartier actuel de Kamp. Elle fut fondée le 31 janvier 1123 par douze moines de l'abbaye lorraine de Morimond (aujourd'hui en Champagne-Ardenne).

Dès les premiers siècles qui suivirent sa fondation, l'abbaye connut une période de prospérité remarquable. La terre léguée fut en partie attribuée sous forme de métairies, très prisées à l'époque. Les tenanciers profitaient en effet de l'excellent niveau de connaissances des moines dans les domaines de l'agriculture et de l'élevage. Depuis ce lieu, les moines diffusèrent la charrue en fer, la culture des fruits en esca-



liers, la salade et les escargots de Bourgogne. Et bien avant que les Hollandais ne construisent le premier moulin à vent, ils en avaient déjà bâti un sur le terrain voisin de Dachsberg. L'abbaye attira une grande affluence et put bientôt édifier des abbayes-filles.

Après avoir été détruit durant la guerre de Cologne (1582-1589), le monastère ne fut reconstruit qu'aux environs de 1648, après le traité de Westphalie, et connut alors une de ses périodes de plus grande magnificence. Il obtint même d'établir une juridiction propre. Le bâtiment qui abritait le tribunal existe encore aujourd'hui et une dernière « croix de l'immunité » est également présente en face de l'accès à l'abbaye à la lisière du bois. Ces croix

se trouvaient sur tous les chemins menant au monastère. Si un criminel échappait à la police et atteignait la croix, il dépendait alors de la juridiction des moines. A l'époque, celle-ci était de loin moins cruelle que la justice séculière.

En 1802, sous la domination napoléonienne, l'abbaye fut dissoute dans le cadre de la sécularisation et les bâtiments restants tombèrent eux-aussi en ruine. Seule la chapelle et l'ancienne aile des malades résistèrent, les trésors de la chapelle furent disséminés partout dans le monde et les moines chassés. Le dernier moine de l'abbaye, Friedrich Michels, devint prêtre de Kamp. Sa tombe se trouve dans le cimetière à côté de l'accès à l'abbaye ; celui-ci mérite une visite.

En 1823, à la suite d'une nouvelle réglementation relative aux frontières de l'évêché, le monastère fut rattaché à l'évêché de Münster. Mais il fallut attendre plus de 130 ans avant que la vie monastique ne revienne à Kamp. En 1954, les moines carmélites que l'évêque de Münster avait fait venir à Kamp fêtèrent leur installation. Ils dirigèrent la respectable abbaye comme un monastère jusqu'à ce qu'ils y renoncent au début de l'année 2003 par manque de nouvelles vocations. En revanche, un dernier moine, le Père Georg, est présent à Kamp. Avec le soutien de la ville et de la paroisse catholique de la ville, l'évêque l'a chargé de transformer l'abbaye en lieu de rencontre chrétien tel qu'il existe aujourd'hui.

Pour de plus amples informations, des brochures ont été mises à disposition dans la chapelle de l'ancienne abbaye. En face de celle-ci, un ancien couvent accueille le musée de l'abbaye de Kamp, qui informe sur la vie et l'activité des moines cisterciens – en particulier sur l'abbaye de Kamp.

Kräutergarten am Kloster Kamp (Le jardin des herbes aromatiques de l'abbaye de Kamp)

Dans le respect de la plus pure tradition cistercienne, un jardin des herbes aromatiques est à nouveau cultivé sur les hauteurs de l'abbaye, devant l'entrée principale. Il faut remercier les nombreux visiteurs et les clients de Madame le Dr. Brigitte Weller-Boothe, spécialisée en médecine interne et botaniste amatrice passionnée, dont le cabinet se trouve ici, sur les hauteurs, sans laquelle ce lieu n'existerait pas.

Séparé par des haies de buis, le jardin présente environ 400 plantes disposées selon les parties du corps sur lesquelles elles agissent.

Terrassengarten am Kloster Kamp (Le jardin en terrasses de l'abbaye de Kamp)



De 1986 à 1990, la ville de Kamp-Lintfort a fait recréer le jardin en terrasses tombé dans l'oubli de l'ancienne abbaye cistercienne de Kamp sur le versant sud du mont « Kamper Berg » grâce au soutien financier déterminant de l'Etat fédéral et du Land de Rhénanie-du-Nord-

Westphalie. Une topographie baroque datant du XVIIIe siècle a servi de support à la recréation de ce jardin qui a permis de restituer un remarquable témoignage d'architecture paysagiste à la Rhénanie après cinq ans de travaux. Une carte cadastrale du géomètre Adam datant de 1750 montre l'état du jardin en terrasses conçu par l'abbé Edmundus en 1700 ; ses successeurs l'ont ensuite étendu et embelli.

Si la nouvelle création du XXe siècle, qui jouit d'un respect considérable, s'oriente par rapport au modèle historique, elle se sert toutefois des moyens conceptuels architecturaux actuels. La recréation du jardin en terrasses qui s'étend sur 21 700 m² a non seulement apporté à la ville de Kamp-Lintfort et à la région un enrichissement horticole, mais aussi culturel. En effet, depuis 1990, l'Office de la culture de la ville présente tous les ans entre mai et septembre des expositions temporaires d'art contemporain relativement importantes dans l'orangerie – construction en verre et en acier – située du côté ouest. De plus, depuis 1992, la sculpture en grès « Die Hockende » (la femme accroupie) d'Emerita Pansowova et la sculpture en bronze « Tomski » de Sabine Grzimek sont exposées dans l'orangerie située à l'est du jardin, la deuxième sur la terrasse supérieure.

Horaires d'ouverture :

Du 1^{er} avril au 30 septembre, le jardin en terrasses de l'abbaye de Kamp est accessible au public à partir de 08h00 et du 1^{er} octobre au 31 mars, à partir de 09h00. Il ferme à la tombée de la nuit. Il est également possible de visiter les expositions d'art de l'orangerie située à l'ouest à des horaires d'ouverture spécifiques. Les visites de ces deux espaces sont gratuites.

www.kloster-kamp-lintfort.de

Une webcam pose ses yeux sur le jardin en terrasses restauré de l'abbaye de Kamp. Outre l'image actuelle, il est possible de regarder les images prises durant les dernières 24 heures, de consulter les données météorologiques actuelles et archivées, un calendrier des manifestations et de mettre à profit une visionneuse interactive.

Altsiedlung (L'ancien lotissement)

Entre les rues: Moerserstrasse, Ringstrasse, Auguststrasse et Franzstrasse,



A l'est du site minier, et donc dans une zone régulièrement défavorisée par la direction du vent, la mine a commencé en 1909 à construire une colonie minière. Cet ensemble fermé, doté de 2 300 logements de mineurs, d'une place de marché au centre et d'établissements commerciaux appartenant à la mine voit le jour en plusieurs étapes. La colonie, achevée en 1930, présente de nettes influences du mouvement allemand des cités-jardins qui avait pour modèle le village de

l'époque préindustrielle, formant une unité. Les allées en courbe (un arbre près de chaque maison) bordées de maisons individuelles agréables disposant chacune d'un jardin potager à l'arrière avec une étable pour la « vache du minier » et les chèvres en sont un élément constitutif. L'observateur attentif remarquera que les types de maisons de base sont peu nombreux mais qu'en positionnant différemment les gouttières et les pignons, en construisant des toits variés et en apportant des détails au niveau de la décoration, on a obtenu une image d'ensemble diversifiée.

La colonie a été restaurée de manière exemplaire et également préservée car elle forme la plus grande colonie minière d'un seul tenant présente dans le bassin de la Ruhr. Les façades ont été conservées à quelques détails près, mais derrière celles-ci se cachent aujourd'hui des logements disposant d'espaces plus généreux. Beaucoup de maisons appartiennent désormais à des particuliers. Etant donné que cette colonie était autosuffisante, avec une mairie, des églises et des écoles, et qu'elle représentait la première construction de la partie de la ville nommée Lintfort, les habitants de Kamp-Lintfort l'appellent également l'« ancien lotissement » ou la « colonie ».

A l'ouest du site minier, plus favorisé par le climat, a été bâti un lotissement conçu en grand pour les cadres ou les « fonctionnaires » de la mine.

Haus des Bergmanns

Ebertstraße 88, Ecke Antonstraße

47475 Kamp-Lintfort

Allemagne

Téléphone +49 (0) 28 42 / 4 17 84 ou

Monsieur Stratenhoff, téléphone +49 (0) 28 42 / 64 24

Horaires d'ouverture : le mercredi et le dimanche de 14 h à 17 h et sur rendez-vous pour les groupes

Le « Wandelweg » – Un chemin raconte l'Histoire



Le « Wandelweg » est un chemin piétonnier et cyclable aménagé entre les deux parties historiques de la ville de Kamp-Lintfort, à savoir les quartiers de Kamp et de Lintfort. La grande Goorley relie les deux pôles géographiques et historiques de la ville. Cette rivière coule en direction de Kamp et débouche ensuite dans la Fossa Eugeniana, un canal espagnol du XVII^e siècle qui mène au Rhin. Le point de départ et/ou le point d'arrivée du « Wandelweg », qui suit à quelques ex-

ceptions près la grande Goorley sur une longueur de 2,3 km, sont le mont « Kamper Berg » avec l'« ancien » et le « nouveau » jardin de l'abbaye de Kamp et le bois « Stephanswäldchen », se trouvant à Lintfort. Les deux quartiers bénéficient d'une nouvelle liaison de qualité.

La réalisation du projet d'aménagement paysagiste a débuté en 2004 et s'est déroulé en trois étapes majeures. Grâce au « Wandelweg », le visiteur a la possibilité de se familiariser pour ainsi dire en passant avec des aspects essentiels de l'histoire locale de Kamp-Lintfort.

Le sport à Kamp-Lintfort



Kamp-Lintfort, ville sportive, répond aux souhaits de tous les sportifs. Ainsi, le parc de loisirs Pappelsee possède une piscine couverte et une en plein air. De plus, il existe de nombreux terrains de foot, cours de tennis, salles de fitness, un centre de squash et de badminton ; on peut également faire de la voile et du surf sur le lac « Rossenrayer See ». En outre, une cinquantaine

d'associations sportives proposent presque toutes les activités sportives existantes, auxquelles on peut se consacrer en compagnie d'autres passionnés.

Au nord, des forêts étendues, dotées d'un balisage particulier, invitent à pratiquer la marche nordique, la marche et la randonnée.



Le terrain de golf de compétition de 18 trous (Par 72, 6095 m) bénéficie d'une situation idyllique entre les monts « Kamper Berg » et « Niersenberg ». C'est le Golfclub Am Kloster Kamp e.V. qui possède le droit de jouissance légale sur cet établissement. Des paysages de golf attrayants comprenant des obstacles aquatiques intéressants caractérisent cette installation qui se

fond dans le paysage typique de la région du Rhin inférieur. Le lieu dispose d'un terrain d'entraînement avec chipping green et pitching green, vaste putting green et terrain de pratique. Au pied de l'abbaye de Kamp, une offre considérable de prestations relatives au golf est proposée.

La découverte de la nature à cheval ou en carriole représente une expérience unique. Des pistes cavalières balisées sur 20 km - en grande partie dans les bois -, deux manèges et une piste pour les poneys, qui feront le plaisir des enfants, sont à

disposition des cavaliers. Le « Reitwanderatlas Niederrhein » (atlas des randonnées à cheval dans la région du Rhin inférieur), disponible en librairie, présente un utile répertoire des voies équestres.

Les loisirs & la détente

A Kamp-Lintfort, l'offre d'activités de loisirs est connue et appréciée bien au-delà des murs de la ville. Que vous choisissiez le centre aquatique Pappelsee, l'aire de jeux pour les enfants « Spiel-Dschungel » ou le terrain de golf, que vous veniez en vélo, en camping-car ou en petit avion, nous sommes sûrs que vous prendrez beaucoup de plaisir !

Spaßbad Pappelsee



Le centre aquatique Pappelsee de Kamp-Lintfort représente une attraction particulière pour les personnes en quête d'activité sportive et de repos. Disposant d'une piscine couverte, d'une piscine en plein air et d'une cafétéria, ce temple des loisirs est connu bien au-delà de la région du Rhin inférieur.

Bertastraße 74

Téléphone : +49 (0) 28 42 / 8 16 40

Internet : www.spaßbad-pappelsee.de

L'aérodrome de Saalhoff



Durant les week-ends d'été, c'est toujours une expérience impressionnante que de visiter l'aérodrome de Saalhoff. Les avions motorisés, les planeurs, les montgolfières et les ballons à gaz prennent leur départ de cet endroit. Il est également possible de réserver des circuits aériens auprès de l'association locale des sports aériens (Luftsportgemeinschaft).

Alpener Straße 39

GPS : N 51°31'47 - E 6°32'33

Téléphone : +49 (0) 28 42 / 4 10 10

Saunapark Kamperbrück

L'offre en sauna comprend neuf saunas différents de même que des lieux de rafraîchissement et de refroidissement luxueux et bienfaisants. La santé et le plaisir se trouvent regroupés sous un même toit. Le nouveau centre de bien-être a été construit dans le style de bains romains.

Hoerstgener Str. 132

Téléphone : +49 (0) 28 42 / 4 24 12

Carrera-Erlebniswelt

Ici, on dispute tous les jours de rudes compétitions sur une piste pour voitures géante. Que vous soyez un enfant ou un enfant dans un corps d'adulte, vous pouvez découvrir directement le monde fascinant des voitures miniatures connues.

Oststraße 31

Téléphone : +49 (0) 28 42 / 9 17 71

Spiel-Dschungel

Aire de jeux en intérieur proposant aux enfants jusqu'à 12 ans un éventail varié et créatif.

Oststraße 15

Téléphone : +49 (0) 28 42 / 90 30 55

Place de stationnement réservée aux camping-cars

La ville offre un emplacement de stationnement gratuit situé à cinq minutes en vélo du centre-ville. Le grand parking goudronné occupe un emplacement légèrement pentu et ombragé. Vous pouvez utiliser gratuitement les toilettes du centre aquatique Pappelsee durant les horaires d'ouverture de celui-ci. Si vous venez en groupe, nous vous prions de bien vouloir vous inscrire auprès du point information de la ville (Stadtinformation) au-delà de dix véhicules.

Cyclotourisme



Depuis longtemps déjà, les cyclistes allemands et étrangers ont découvert le paradis du cyclotourisme qu'offre la région du Rhin inférieur. La région est – à quelques exceptions près – très plate. Les enfants ne sont donc pas épuisés, même après une excursion de journée, d'autant plus que le grand nombre de curiosités, de cafés à la ferme et de monuments naturels invitent à effectuer des pauses fréquentes.

Avec ses vastes régions boisées et le paysage typique de la région du Rhin inférieur, caractérisée par les nombreux bras du Rhin qui entourent les champs, les prairies et les prés, Kamp-Lintfort est le point de départ idéal d'excursions en toute tranquillité..

A partir de Kamp-Lintfort, trois routes signalées pour le cyclotourisme offrent chacune de nombreuses haltes pourvues d'intérêt. Au près du point information de la ville (Stadtinformation), vous pouvez acheter des guides détaillés et illustrés au prix de 7,50 euros pour les routes « Entlang historischer Verkehrswege » (Le long des voies de communication historiques, 53 kilomètres), « Brauen, Brennen und Keltern » (Brasser, flamber et pressurer, 21 kilomètres) et « Rund um Kamp-Lintfort » (Tout autour de Kamp-Lintfort, 45 kilomètres).

De plus, plusieurs chemins de cyclotourisme régionaux, en excellent état et bien balisés, permettent de traverser notre région. En premier lieu, la route « Niederrhein » (Région du Rhin inférieur) qui parcourt la zone urbaine avec différentes voies secondaires. Le point information de la ville (Stadtinformation) propose cette carte de randonnées à vélo ou d'autres cartes.

Randonnées

Pour les différents types de randonnées telles que la marche, la marche nordique et la randonnée, la ville de Kamp-Lintfort a aménagé un grand nombre de chemins à travers notre ville et le paysage de la région du Rhin inférieur.

Le chemin K, formant un tour et signalé par la lettre « K », conduit à pied à travers les beaux paysages de la périphérie de la ville.

Le parcours « Niederrheinweg » de la « Niederrheinische Berg- und Wanderfreunde e.V. (association des amis de la montagne et de la randonnée) propose, quant à lui, un itinéraire bien plus long. Sur 132 km au total, ce parcours constitué de chemins de randonnée relie huit communes de la région du Rhin inférieur à travers un paysage charmant. Il est signalé par les lettres « NW ».

Pour obtenir des informations gratuites sur tous les types de randonnées et l'ensemble des routes, rendez-vous au point information de la ville (Stadtinformation).

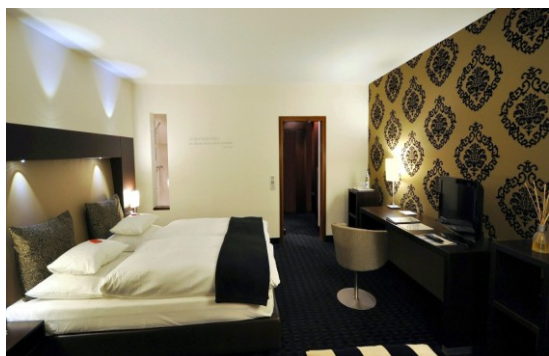
Pistes de bowling

A Kamp-Lintfort, il est possible de jouer au bowling sur les pistes d'un grand nombre de cafés-restaurants différents ou dans la salle de bowling ([Kegelsporthalle](#)).

Moerser Str. 167

Téléphone +49 (0) 28 42 / 5 06 46 ou 34 31

Hébergement à Kamp-Lintfort



De la suite exclusive à l'hébergement bon marché, que vous souhaitiez un hôtel de première classe ou une chambre d'hôte, à Kamp-Lintfort, vous trouverez tout et vous aurez même l'embarras du choix. En effet, sept hôtels, trois pensions et trois maisons d'hôtes feront tout pour que vous passiez une bonne nuit de repos bien mérité après une séance au centre aquatique, une partie de golf ou une excursion en vélo.

Hôtels :

Hoerstgener Landhotel « Zur Post »
Dorfstraße 29
47475 Kamp-Lintfort
Allemagne
Téléphone : +49 (0) 28 42 / 92 14 98 – 0
Fax : +49 (0) 28 42 / 92 14 98 - 33
Courriel : info@hotelrestaurant-zur-post.de
Internet : www.hotelrestaurant-zur-post.de

Hotel am Prinzenplatz « Zur Post »
Friedrich-Heinrich-Allee 1
47475 Kamp-Lintfort
Allemagne
Téléphone : +49 (0) 28 42 / 22 11
Fax : +49 (0) 28 42 / 23 33
Courriel : info@hotelzurpost-kamp-lintfort.de
Internet : www.hotelzurpost-kamp-lintfort.de

Hotel « Casablanca »
Moerser Straße 455
47475 Kamp-Lintfort
Allemagne
Téléphone : +49 (0) 28 42 / 5 06 20
Fax : +49 (0) 28 42 / 9 17 02

Hotel « Casino im Park »
Friedrich-Heinrich-Allee 54
47475 Kamp-Lintfort
Allemagne
Téléphone : +49 (0) 28 42 / 9 63 40
Fax : +49 (0) 28 42 / 6 06 61
Courriel : casino@nk-hotels.de
Internet : www.nk-hotels.de

Hotel « Laguna »
Moerser Straße 116
47475 Kamp-Lintfort
Allemagne
Téléphone : +49 (0) 28 42 / 9 21 39 50
Courriel : hotel-restaurant-laguna@gmx.de

Hotel « Lintforter Hof »
Moerser Straße 325
47475 Kamp-Lintfort
Allemagne
Téléphone : +49 (0) 28 42 / 92 91 - 104
Fax : +49 (0) 28 42 / 92 91 - 105
Courriel : info@lintforterhof.de
Internet : www.lintforterhof.de

Wellings Parkhotel
Neuendickstraße 96
47475 Kamp-Lintfort
Allemagne
Téléphone : +49 (0) 28 42 / 21 04-0
Fax : +49 (0) 28 42 / 21 09
Courriel : info@wellings-parkhotel.de
Internet : www.wellings-parkhotel.de

Pensions

Gästehaus Bauernhof Ermen
Altfelder Straße 248
47475 Kamp-Lintfort
Allemagne
Téléphone : +49 (0) 28 42 / 4 21 44
Fax : +49 (0) 28 42 / 9 28 11 49
Internet : www.gaestehaus-ermen.de

Gasthaus « Zur Linde »
Hoerstgener Straße 153
47475 Kamp-Lintfort
Allemagne
Téléphone : +49 (0) 28 42 / 4 13 80
Fax : +49 (0) 28 42 / 4 13 80

Pension « Zum Klosterblick »
Moerser Straße 31 b
47475 Kamp-Lintfort
Téléphone : +49 (0) 28 42 / 5 56 09
Fax : +49 (0) 28 42 / 5 56 06
Allemagne
Courriel : Pension-Klosterblick@t-online.de
Internet : www.pension-klosterblick.de

Chambres d'hôtes :

Privatzimmer Dalschen

Prinzenstraße 17

47475 Kamp-Lintfort

Allemagne

Téléphone : +49 (0)177 / 6 23 24 91

Courriel : dalschen@t-online.de

Privatzimmer Jahn

Niersenbruchstraße 24

47475 Kamp-Lintfort

Allemagne

Téléphone : +49 (0) 28 42 / 4 20 56

Courriel : privatzimmerjahn@aol.com

Internet : www.privatzimmer-jahn.de

Privatzimmer Streup

Krähenweg 15

47475 Kamp-Lintfort

Allemagne

Téléphone : +49 (0) 28 42 / 4 13 15

Courriel : gisela.streup@gmx.de

Site économique de Kamp-Lintfort



Kamp-Lintfort est une métropole régionale située sur la rive gauche du Rhin inférieur qui compte environ 40 000 habitants. Fortement marquée par l'activité des mines de houilles au niveau économique et urbanistique, Kamp-Lintfort est devenue, grâce à une transformation structurelle amorcée avec succès, une ville technologique, logistique et universitaire tournée vers l'avenir ; la ville

est favorisée par sa situation géographique au cœur de la zone d'influence du bassin de la Ruhr et des Etats du Benelux.

Ce sont notamment les excellentes connexions au réseau de grandes routes, les deux accès à des autoroutes (A 42 et A 57) et la proximité du port fluvial le plus important d'Europe qui distinguent le site économique de Kamp-Lintfort. De plus, la ville dispose d'une offre étendue de terrains à construction industrielle à des conditions particulièrement attractives. A la jonction entre la zone de concentration urbaine du

bassin de la Ruhr et la région du Rhin inférieur modelée par le monde rural, Kamp-Lintfort représente un lieu attrayant pour travailler et vivre.

Marketing de la ville de Kamp-Lintfort

Un centre-ville en mutation



Le marketing de la ville constitue une forme de développement urbain en commun sur le long terme qui vise à rendre notre ville et ses prestations plus attrayantes. Les citoyennes et citoyens, les entreprises, le commerce de détail et les institutions ont participé activement au projet que la StadtUmBau GmbH a élaboré en 2002. Les discussions ont été âpres et le travail intensif au sein des groupes de projets et dans

les forums citoyens. Dans la phase consécutive de mise en œuvre, la ville connaît actuellement une transformation unique sur le plan architectural. La réorganisation de la « Prinzenplatz », de la zone commerçante dans la Moerser Straße et de la gare routière s'est achevée au cours des années 2008-2010. La démolition des trois tours connues sous le nom de géants blancs représente le plus grand projet en termes de volume de construction et d'importance. Le nouveau centre commercial EK3 (« Einkaufen unter den drei Eichen », faire ses courses sous les trois chênes) doit sortir de terre à cet endroit à l'horizon fin 2012. Il est possible d'observer l'avancement des travaux sur un [site web](#) propre, entre autres au moyen d'une webcam.

Le marketing de la ville en pratique – discuter et agir ensemble

Kamp-Lintfort possède un commerce de détail compétitif représenté par une [communauté publicitaire](#) engagée qui attire des visiteurs du monde entier en organisant ses manifestations telles que le bazar du printemps, la fête de la ville et le marché de Saint Nicolas. Il est toutefois impossible d'éviter que des locaux commerciaux ne soient vides. Notre [gestion des locaux vides](#) (Leerstandsmanagement) est une offre des organismes de promotion économique et des services de publicité destinée à des propriétaires et à des personnes intéressées désireux de commercialiser activement et dans l'esprit du temps leurs objets libres.

Service citoyen (Bürgerservice)



Vous pouvez déjà effectuer un grand nombre de vos demandes « en ligne ». De plus, nous étendons sans cesse cette offre. Cela permet de vous éviter des déplacements à l'administration et vous laisse ainsi davantage de temps pour vous consacrer à d'autres activités à vos yeux plus importantes.

Nous vous communiquons volontiers les coordonnées d'interlocuteurs à qui vous pouvez vous adresser si les services de notre ville ne peuvent répondre à votre demande.

Lorsque vous nous contactez pour la première fois, des interlocuteurs personnels sont à votre disposition par téléphone et à l'accueil des citoyens de la mairie (Bügerempfang des Rathauses) au **+49 (0) 28 42 / 912-0**.

Bureau d'accueil (Bürgerbüro)

Vous pouvez consulter un grand nombre de services au bureau d'accueil situé au rez-de-chaussée de la mairie (Rathaus). Le bureau d'accueil est ouvert aux horaires suivants :

Jour de la semaine	Horaires d'ouverture du bureau d'accueil
Lundi	De 8h00 à 16h00
Mardi	De 8h00 à 16h00
Mercredi	De 8h00 à 12h30
Jeudi	De 8h00 à 18h00
Vendredi	De 8h00 à 12h30
Samedi	De 10h00 à 12h00

Téléphone +49 (0) 28 42 / 912 – de 203 à – 207

Autres interlocuteurs

- Point information de la ville (Stadtinformation)
Téléphone : +49 (0) 28 42 / 912 - 444
Courriel : stadtinformatio@kamp-lintfort.de
- Bureau culturel (Kulturbüro)
Téléphone : +49 (0) 28 42 / 912 - 400
Courriel : kulturbuero@kamp-lintfort.de
- Office chargé de l'école, de la jeunesse et des sports (Amt für Schule, Jugend und Sport)
Téléphone : +49 (0) 28 42 / 912 - 274
Courriel : sjs@kamp-lintfort.de
- Office chargé de la promotion économique et du marketing de la ville (Amt für Wirtschaftsförderung und Stadtmarketing)
Téléphone : +49 (0) 28 42 / 912 - 222
Courriel : wifoe@kamp-lintfort.de

Permanence

Du lundi au vendredi de 8h00 à 12h00,
le mardi de 14h00 à 16h00,
le jeudi de 14h00 à 18h00

Pendlernetz (Réseau de personnes qui font tous les jours la navette entre leur domicile et leur lieu de travail)

Internet: kreis-wesel.pendlernetz.de

« Voyager malin – faire des économies ensemble », telle est la devise du nouveau service citoyen.

Désormais, via le service citoyen, vous pouvez trouver facilement et gratuitement – frais de la connexion Internet exclus – des personnes intéressées par le covoiturage. Ce service en ligne ne peut fonctionner que si le plus grand nombre possible de citoyens y participent, que vous recherchez ou que vous proposiez de faire du covoiturage.

Mentions légales



Stadt Kamp-Lintfort
Am Rathaus 2
47475 Kamp-Lintfort
Allemagne
Téléphone : +49 (0) 28 42 912 - 0 (standard)
Fax : +49 (0) 28 42 912 - 367
Courriel : info@kamp-lintfort.de
Internet : www.kamp-lintfort.de